

Chinees jasje COSMA

COSMA is een jasje met een recht model. Omdat het gemaakt wordt van dunne tot middeldikke stof is het heel geschikt voor de lente of de herfst. Wanneer er dikkere stof gebruikt wordt, kan men beter een grotere maat nemen.

Het jasje kan met een rechtopstaande kraag of een gewone kraag gemaakt worden. De hals is een klein beetje wijder dan bij andere jassen en de mouwen kunnen worden opgestroopt.

Een uitvoerige Nederlandse stap-voor-stap begeleiding met foto's en veel voorbeelden zijn te vinden op onze homepage bij www.farbenmix.de - Anleitungen.

Neem voor het begin de maat op, let op de breedte en lengte.

Benodigheden

Materiaal/ maten	86/92	98/104	110/116	122/128	134/140	146/152	158/164
bovenwijdte	80 cm	82 cm	84 cm	88 cm	92 cm	100 cm	108 cm
zoomwijdte	80 cm	82 cm	84 cm	88 cm	92 cm	100 cm	108 cm
schouderbreedte	8,1 cm	8,5 cm	8,9 cm	9,5 cm	10,1 cm	10,9 cm	11,7 cm
mouwlengte	31,2 cm	35,8 cm	40,4 cm	45 cm	49,6 cm	54,6 cm	59,6 cm
lengte voor	40 cm	43,8 cm	47,6 cm	51,4 cm	55,2 cm	61 cm	66,8 cm
stof voor de binnenjas (140 cm breed)	50 cm	55 cm	65 cm	80 cm	90 cm	95 cm	110 cm
stof voor de buitenste jas (140 cm breed)	50 cm	55 cm	65 cm	80 cm	90 cm	95 cm	110 cm
stof voor de randstrook (140 cm breed)	45 cm	45 cm	50 cm	55 cm	60 cm	65 cm	70 cm
stof in het totaal (140 cm breed)	145 cm	155 cm	180 cm	215 cm	240 cm	255 cm	290 cm
band, 1-2 cm breed	240 cm	252 cm	264 cm	279 cm	294 cm	322 cm	350 cm
fournituren	4 tot 6 knopen of een andere sluiting						

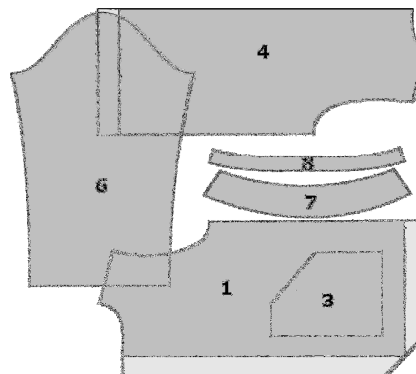
Knippen

Knip de patroondelen volgens de kniplijst en het knipvoorbeeld met naadtoeslag uit de stof. Let op de draadrichting. Neem de tekens (kleine streepjes aan de rand van de patroondelen) over op de stof.

Kniplijst chinees jasje

- 1 - voorpand 4 x
- 2 - voorpand-rand 2 x
- 3 - zak 4 x
- 4 - rugpand 2 x aan de stofvouw
- 5 - rugpandzoomstrook 1 x aan de stofvouw
- 6 - mouwen 4 x
- 7 - kraag 2 x
- (8 - variant :rechtopstaande kraag 2 x)

patroonbladoverzicht

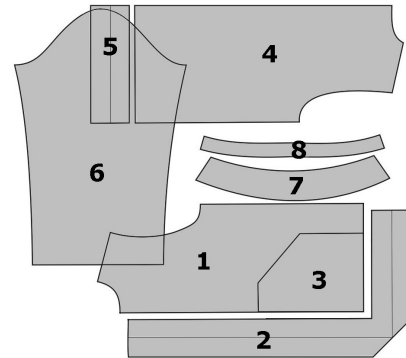


Chinees jasje COSMA

Kniplijst jasje

1 – voorpand *	4 x
3 – zak	4 x
4 – achterpand *	2 x aan de stofvouw
6 – mouw	4 x
7 – kraag	2 x
(8 – variant : rechtopstaande kraag 2 x)	

patroonbladoverzicht



Werkbeschrijving

Chinees jasje

- Stik de zakdelen goede kanten op elkaar aan de bovenkant en de zijkanten dicht. Knip de hoeken schuin af. Keer de zak en stik de bovenkant twee keer door. Stik de zijkanten en de onderkant één keer door op een afstand van ca. 0,5 cm vanaf de rand.

Speld de zakken op de voorpanden zó, dat de randen tegen de onderkanten en zijkanten aanliggen. Stik de zakken vast vanaf de zakingangen.

Verstevig de zakingangen met een trensje.
- Leg de kraagdelen goede kanten op elkaar en stik de zij- en bovenkant. Knip de hoeken schuin af en knip de naden wat korter. Keer de kraag en stik hem rondom door.
- Sluit de schouderaden van de binnen- en buitenjas. Zet de mouwen in de armsgaten. Sluit de mouw- en zijnaden in één keer.
- Stik de kraag aan de jas van de stevigste stof. Begin middenachter en stik van daaruit steeds naar voren. Bij een kraag in twee kleuren er op letten, dat de goede kleur boven ligt.
- Stik de onderste randstrook van het achterpand tussen de randstroken van de voorpanden. Zo is het een grote "U".
- Geef met een speld heel nauwkeurig de hoeken van de buitenjas en de randstrook aan. Als er bv 1 cm naad zit, dan moet de speld ook 1 cm vanaf de kant geplaatst worden.

Speld de binnenkant van de "U" op de onderkant buitenjas. Let erop dat de zijkanten en de hoeken met speld tegen elkaar komen.

Stik de onderkant precies van **hoek tot hoek**. **Niet** over deze hoeken heen stikken. Laat onderaan middenachter een opening van ca. 13 cm breed over om de jas later te keren.

Knip de hoeken van de randstrook voorzichtig tot aan het stiksel schuin in.

Begin met stikken ca. 1 cm voor de hoek. Stik op de oude naad, op de hoek de naald in de stof laten zitten, voetje omhoog en de stof draaien, verder stikken tot aan de voorkant van de hals. Als de hoek er niet helemaal netjes uit ziet, dan geeft dat niet, want later wordt er nog een bandje overheen gezet.
- Leg de randstrook bij de hoeken goede kanten op elkaar en sluit de schuine kant tot aan de hoek.
- Stik de onderkant van de binnenjas aan de randstrook. Let daarbij op dat de hoeken op elkaar aansluiten. Stik net als bij de buitenste jas de voorkanten van de binnenjas aan de randstrook.
- Speld en stik de hals op elkaar, de kraag ligt tussen de twee jassen in. Knip de hoeken schuin af en kort de naadtoeslag in de ronding iets in.
- Keer de jas. Vouw de uiteinden van de mouwen tegen elkaar naar binnen en stik ze op elkaar.

* dikke lijn

Chinees jasje COSMA

11. Speld de keeropening dicht.

Speld de buiten- en binnenjas langs de randstrook op elkaar.

Vouw het fluweelband een halve cm naar binnen om en zet het over de naad van de buitenjas heen vast. Begin bij de hals en stik eerst de linker kant.

Vouw het band bij de hoeken en stik om de hoek weer verder.

Er kunnen nu koordjes onder het fluweelband aan de voorkanten mee gestikt worden, of maak lusjes van hetzelfde fluweelband en stik deze mee. Stik nu de rechterkant van het fluweelband.

Stik voor de zekerheid de lusjes nog 1 of 2 keer vast op de voorste jasrand.

De voorste jasranden overlappen elkaar ca. 4 tot 5 cm. Zet knopen aan.

Basis-jasje

Knopen, rits of een andere sluiting naar wens

1. Knip alle patroondelen uit de stof. Let bij het overtrekken op de dikke lijnen van het patroonblad.
2. Stik de zakdelen goede kanten op elkaar, laat een stukje open aan de onderkant om te keren. Knip de hoeken schuin af en keer de zak. Stik hem smal langs de kant door. Stik de zakingang een tweede keer door. Stik de zakken op het voorpand rondom van zakingang tot zakingang. Stik op 0,5 cm vanaf de kant. Verstevig de zakingangen met een trensje.
3. Stik de kraagdelen goede kanten op elkaar aan de zijkanten en de bovenkant. Knip de hoeken schuin af en knip de naadtoeslag van de bovenste ronding korter. Keer de kraag en stik hem door. Stik de onderkant op de naadtoeslag dicht.
4. Sluit de schouders g.k.o.e. Zet de mouwen in de armsgaten. Sluit de mouw- en zijnaden in één keer. Zet de binnenjas op dezelfde manier in elkaar.
5. Stik de kraag op de naadtoeslag aan één jas. Kies hiervoor het beste die jas uit die van stevige stof is gemaakt. Begin middenachter en werk van daaruit steeds naar voren.
Als de kraag uit twee kleuren bestaat, moet de kleur die bij de buitenjas past boven liggen. Zie de stap-voor-stap foto's online.
6. Stik de binnen- en buitenjas goede kanten op elkaar. Laat aan de onderkant een stukje van ca. 13 cm open om te keren. De kraag ligt nu in zijn geheel tussen de twee jassen in. Knip de hoeken schuin af en keer de jas.
7. Vouw de uiteinden van de mouwen tegen elkaar naar binnen en stik ze smal door.
8. Stik de jas in zijn geheel langs de buitenrand door. Begin hiervoor 2 tot 3 cm voor het kraageinde.
9. Stik de onderkant nog een keer door op een afstand van 1 cm vanaf de eerste naad.
Zet knopen aan of sla drukkers in. Let erop dat de voorpanden elkaar ca. 4 cm overlappen. Dat is meer dan gebruikelijk bij jassen.

Veel plezier en succes bij het maken!

Impressum

Design:	Sabine Pollehn
patroonbewerking:	Anja Müssig
vertaling:	Lilian De Bueger