

Retrojas RABEA

Design: Sandra Gimmel



Knip alle patroondelen met naadtoeslag uit de stof.



Werk de mouwen van de buitenste en binnenste stof aan beide lange zijden af met een zigzagsteekje of de lockmachine.

Neem de patroontekens over op de stof.



Sluit de schouderaden van de binnenste jas. Speld de lange binnenmouwen volgens de patroontekens in de armsgaten, maar de binnenkant van de mouwen komen aan de goede kant van de panden. De korte ronding valt op het voorpand-armsgat en het middelste patroonteken op de mouw valt op de schoudernaad. De mouwkop is wijder dan het armsgat. Daarom moet het stuk tussen de tekens in iets ingerimpeld worden. Het werkt wel gemakkelijker als je mouw onder ligt, dan kun je de stof van voor- en achterpand wat meer strak houden. Zo krijg je een mooie armronding. Knip de naadtoeslag korter en geef in de ronding kleine inknipjes.



Stik de onderarmnaad dicht, de goede kanten op elkaar. Stik precies totaan de aanzetnaad van de mouw en hecht de draad goed af.



Knip het naadeinde voorzichtig tot aan de naad in en keer de binnenste jas.

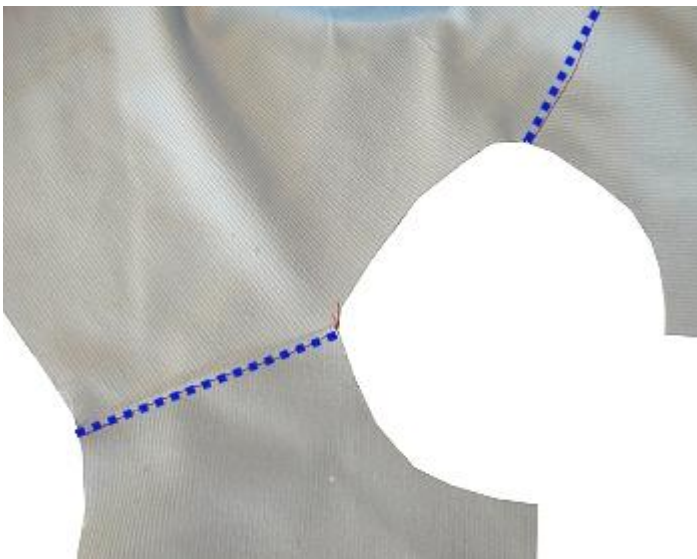


Sluit de zijnaden met de goede kanten op elkaar. Begin weer precies bij de aanzetnaad van de mouw.

Vouw de zoom twee keer naar binnen, strijk de zoom en stik hem vast. Laat een stukje open voor het elastiek.

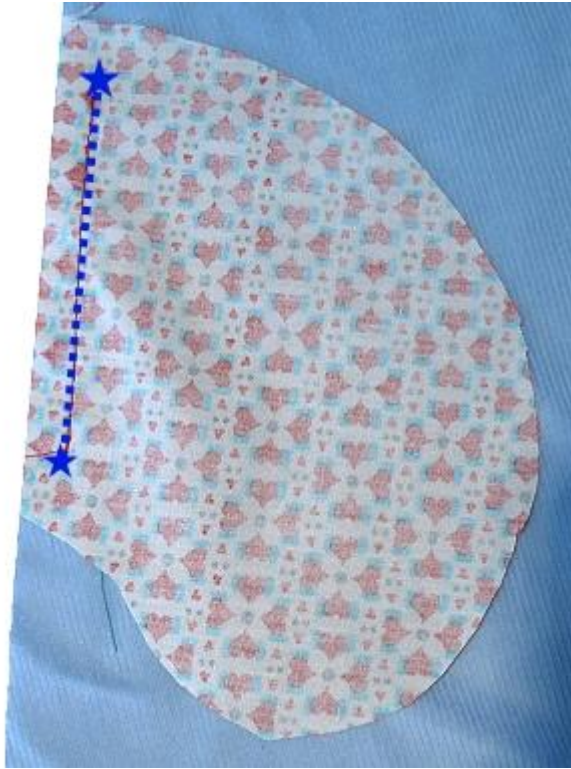


Rijg elastiek in de tunnel en trek het tot de polswijdte aan. Sluit het elastiek en sluit de tunnel.

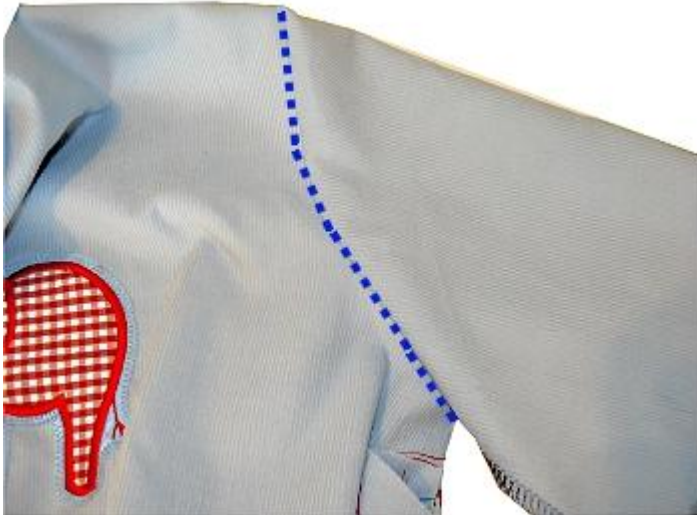


Sluit de schouderaden van de buitenste jas.

Vouw naar wens de naadtoeslag naar het achterpand en stik hem aan de goede kant door.



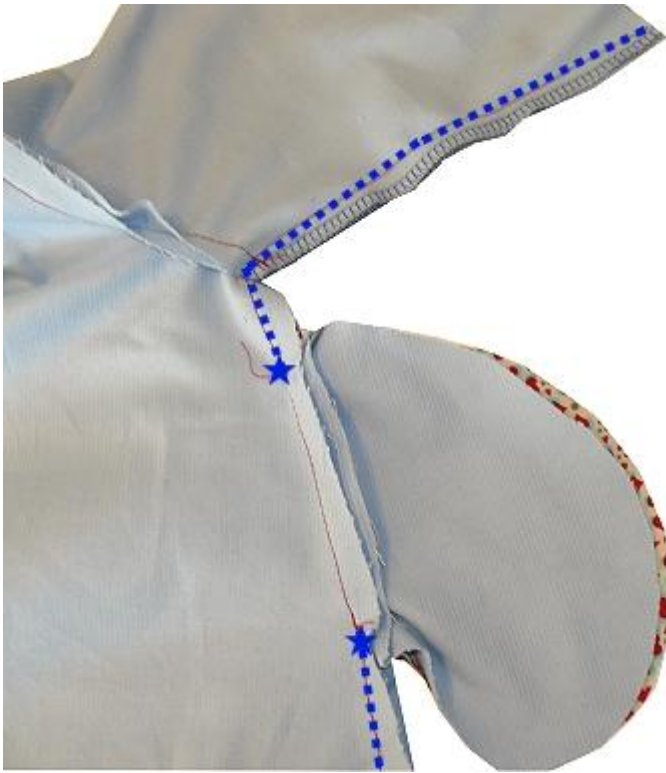
Speld de zakdelen (van dunne stof) met de goede kanten op elkaar volgens de patroontekens op de jasvoorkant. Stik precies van teken tot teken. Hecht begin- en einddraad goed af. Zet de zakdelen van de jasbuitenste stof op dezelfde manier aan het achterpand.



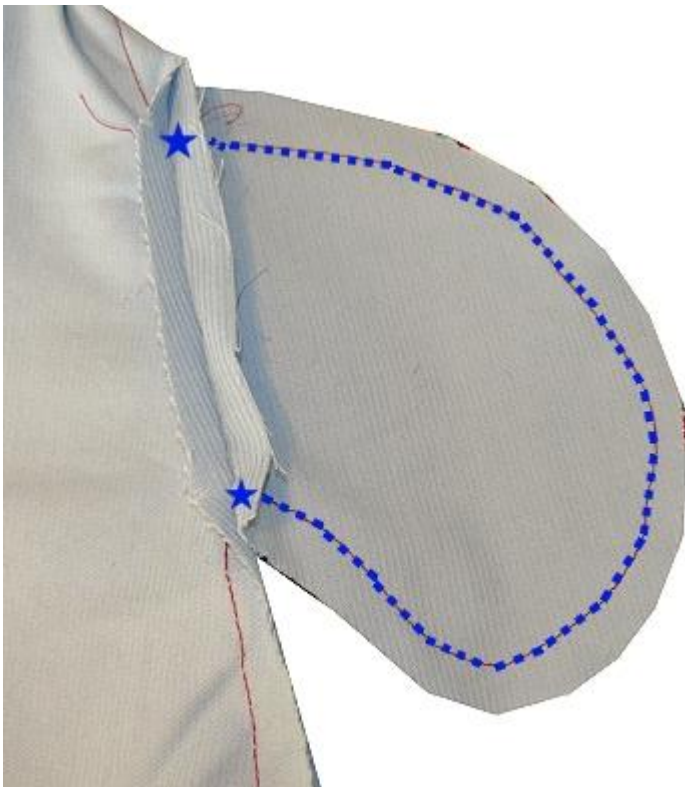
Zet de mouwen in de armsgaten. Let daarbij weer op de patroontekens en rimpel de mouwkop weer iets in. Stik weer vanuit de jaspanden.

Knip de naadtoeslag korter en geef inknipjes in de rondingen.

Vouw naar wens de naadtoeslag in de jas en stik hem aan de goede kant door.



Sluit de mouw- en zijnaden. Let daarbij op de patroontekens voor de zakken. Precies tussen de tekens blijft de zijnaad open. Hecht begin en einddraad goed af.



Vouw de naadtoeslag van de zijnaad richting voor- en achterpand en stik de zakdelen van teken tot teken met de goede kanten op elkaar.

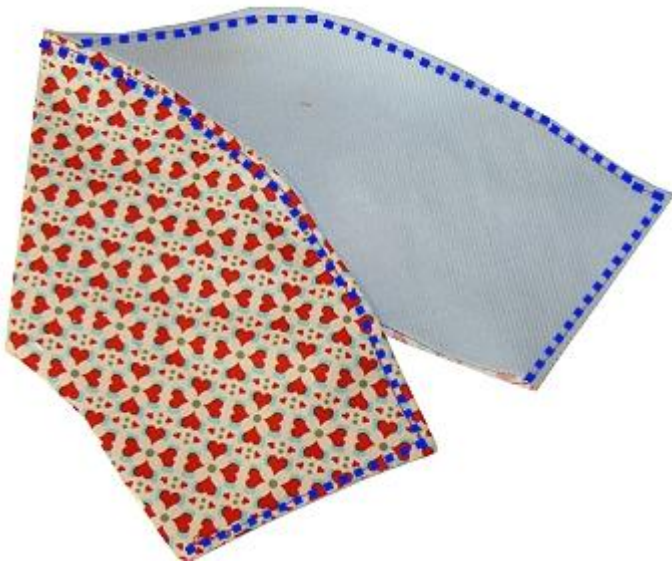


Vouw de zak naar het voorpand en stik de zakingangen met trensjes door zodat de zijnaad niet uitscheurt.

Strijk de zoom in de mouw twee keer naar binnen en stik hem rondom vast.



Speld de kraag met de goede kanten op elkaar en stik de buitenrand en zijkanten. Knip de naadtoeslag korter en de hoeken schuin weg.



Keer de kraag, strijk hem plat en stik hem smal door.



Speld de kraag volgens de patroontekens in de hals van de buitenste jas en stik hem op de naadtoeslag vast.



Speld de binnenste en buitenste jas met de goede kanten op elkaar en stik ze rondom vast. De kraag ligt tussen de jassen in. Laat aan de linker voorrand een stuk open om te keren. Knip rondom de naadtoeslag wat korter en de hoeken schuin weg.

Keer de jas door de keeropening.



Speld de sluitlusdelen met de goede kanten op elkaar en stik ze. Knip de naadtoeslag korter en keer de lus.



Stik de jas en de sluitlus aan de goede kant door. Vouw de korte kant van de sluitlus een centimeter naar binnen en stik hem op de jas.



Schuif de mouwen in elkaar en kijk waar de knopen moeten komen.



Maak knoopsgaten en zet knopen aan of zet drukkers in de jas.

KLAAR!

